

EL ESTUARIO DEL GUADALQUIVIR Y SU BIODIVERSIDAD

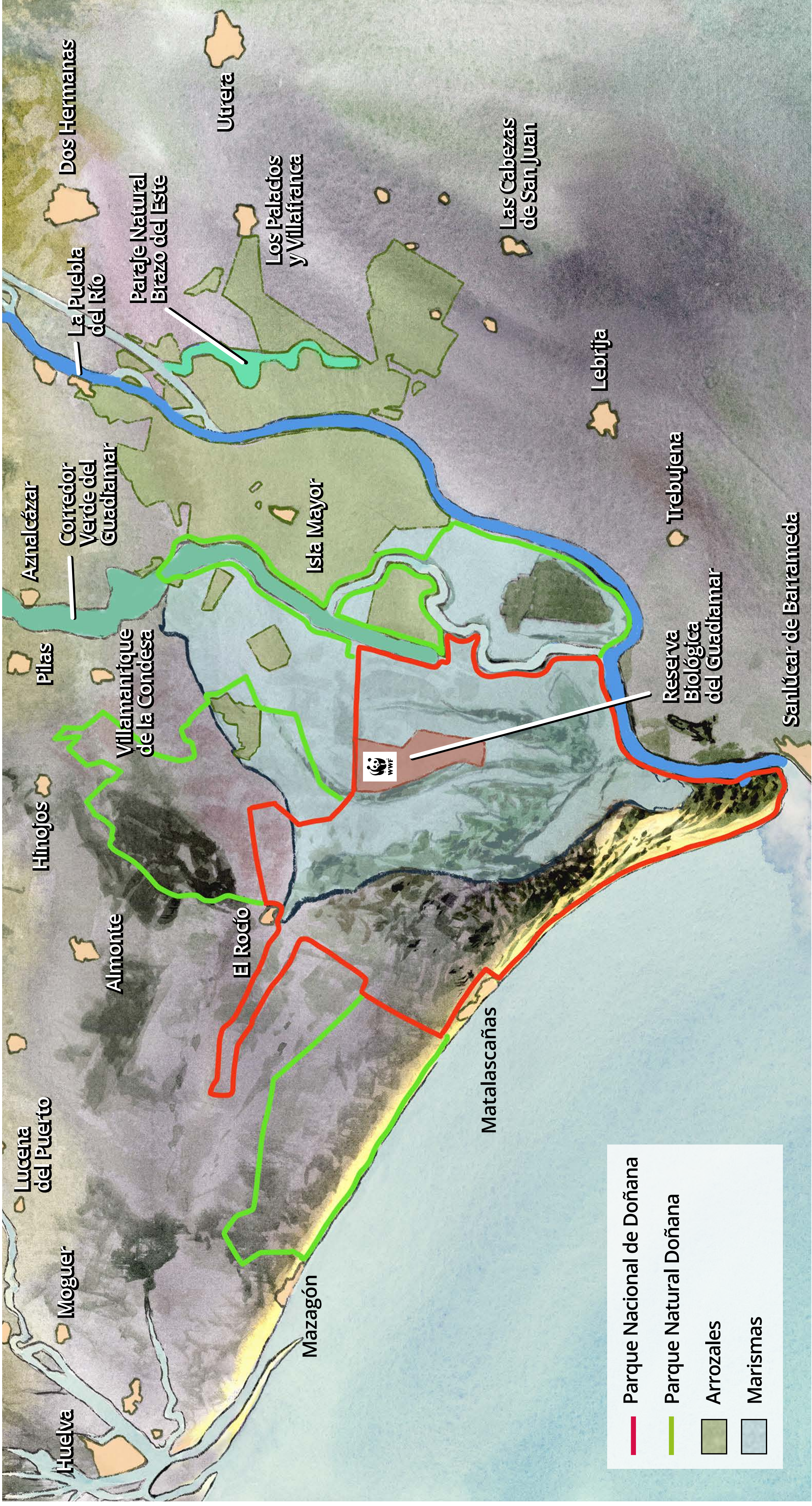


WWF Y DOÑANA

WWF nace en 1961 con Doñana como prioridad, después de que varios ornitólogos y científicos realizaran hasta tres expediciones para observar la biodiversidad de la zona y estudiar la migración y la conservación de muchas de las especies que aparecen en esta guía.

Uno de los primeros objetivos de conservación fue proteger las marismas del Guadalquivir y, desde entonces, WWF no ha cesado en su labor para proteger Doñana de las distintas amenazas que la rodean.

Doñana es uno de los espacios naturales con más figuras de protección, desde Parque Natural, Parque Nacional, Red Natura 2000, Reserva de la Biosfera, Humedal Ramsar a Patrimonio Mundial de la Humanidad, entre otras.



EL ESTUARIO Y SU BIODIVERSIDAD

El estuario abarca los últimos 110 km del río Guadalquivir, desde su desembocadura en Sanlúcar de Barrameda hasta la presa de Alcalá del Río, el límite de la mezcla de agua dulce y salada. Junto a sus marismas, es el resultado evolutivo de una gran bahía formada con el último ascenso del nivel del mar y rellena con sedimentos de avenidas fluviales, corrientes, mareas y temporales atlánticos.

Un área muy rica y fértil, que da cobijo a infinidad de alevines de peces o crustáceos, anfibios, insectos, mamíferos, plantas y, sobre todo, un espacio extraordinario de cría, paso e invernada para aves europeas y africanas, que convierten a Doñana en un lugar clave para la biodiversidad y esencial en la lucha contra el cambio climático, ya que bien conservada es un excelente sumidero que absorbe el carbono y amortigua el impacto de la subida del nivel del mar.

En esta guía te mostramos las especies más destacadas que habitan el estuario.

ÍNDICE DE ESPECIES

AVES



MAMÍFEROS



PLANTAS



ANFIBIOS



REPTILES



ESPECIES EXÓTICAS
INVASORAS



INVERTEBRADOS



PECES



AGUILUCHO LAGUNERO

Circus aeruginosus

Rapaz residente e invernante de hasta 55 cm y 140 cm de envergadura, ligada a los humedales y que pone huevos y cría a sus pollos entre enneas, carrizos y juncos. Caza pequeños mamíferos, aves y reptiles, algún anfibio, pez o insecto. Vuela en "V" y el macho es blanco y con puntas negras debajo del ala. Amenazado por la pérdida de humedales y la agricultura intensiva.





AGUJA COLINEGRA

Limosa limosa

Limícola de unos 45 cm, residente e invernante que en otoño y primavera vuela en bandos. Cabeza pequeña y las patas y el pico largos. Frecuenta lagunas, marismas, playas fangosas y orillas del río. Come insectos, lombrices, gusanos, saltamontes y moluscos en aguas poco profundas. En invierno es grisácea y en primavera luce colores pardos contrastados. Anida en zonas despejadas y recubre el nido con hierbas.





ÁNADE AZULÓN

Anas platyrhynchos

Anátida residente, invernante y abundante, la más distribuida por el mundo, que mide entre 50 y 65 cm. En el centro del ala tiene unas plumas iridiscentes de color azul, es el llamado espejuelo. Los machos tienen el pico amarillo y la cabeza verde intensa, y cambian sus plumas y “pierden” el color cuando acaba el periodo reproductor. Así se parecen más a las hembras de tonalidades pardas y pasan desapercibidos.





ÁNADE RABUDO

Anas acuta



Pato elegante y distinguido de hasta 60 cm que recibe su nombre por la larga y puntiaguda cola que mantiene erguida. Es un habitual invernante y un escaso reproductor, solo con la marisma bien inundada. La hembra es parda y, en primavera, el macho tiene la cabeza chocolate, un babero blanco, el espejuelo verde, el pico negro y los laterales de color gris perla. Entre julio y octubre se parece más a la hembra.



ARCHIBEBE COMÚN

Tringa totanus



El más común y extendido de los limícolas de gran tamaño alcanza 28 cm. Su plumaje es pardo grisáceo muy moteado, con manchas oscuras y el vientre más claro. Sus patas y el pico son rojo anaranjados, con la punta negra. Visita lagunas, salinas, playas, estuarios y orillas fangosas. Invernante abundante, su población reproductora ha disminuido. Su vuelo es directo y veloz, y suele posarse en postes bajos, piedras y tapias.



AVOCETA

Recurvirostra avosetta

Residente e invernante de 43 cm es, junto a la cigüeñuela, el ave limícola más común de la marisma. También conocida como “vaquiruela”, su característico pico está curvado hacia arriba, como una guadaña, lo que le facilita, como si fuera una cuchara, levantar el sedimento y el fango del fondo para atrapar a crustáceos, gusanos y larvas de insectos. Visita humedales poco profundos: arrozales, esteros, marismas y salinas.





CALAMÓN COMÚN

Porphyrio porphyrio

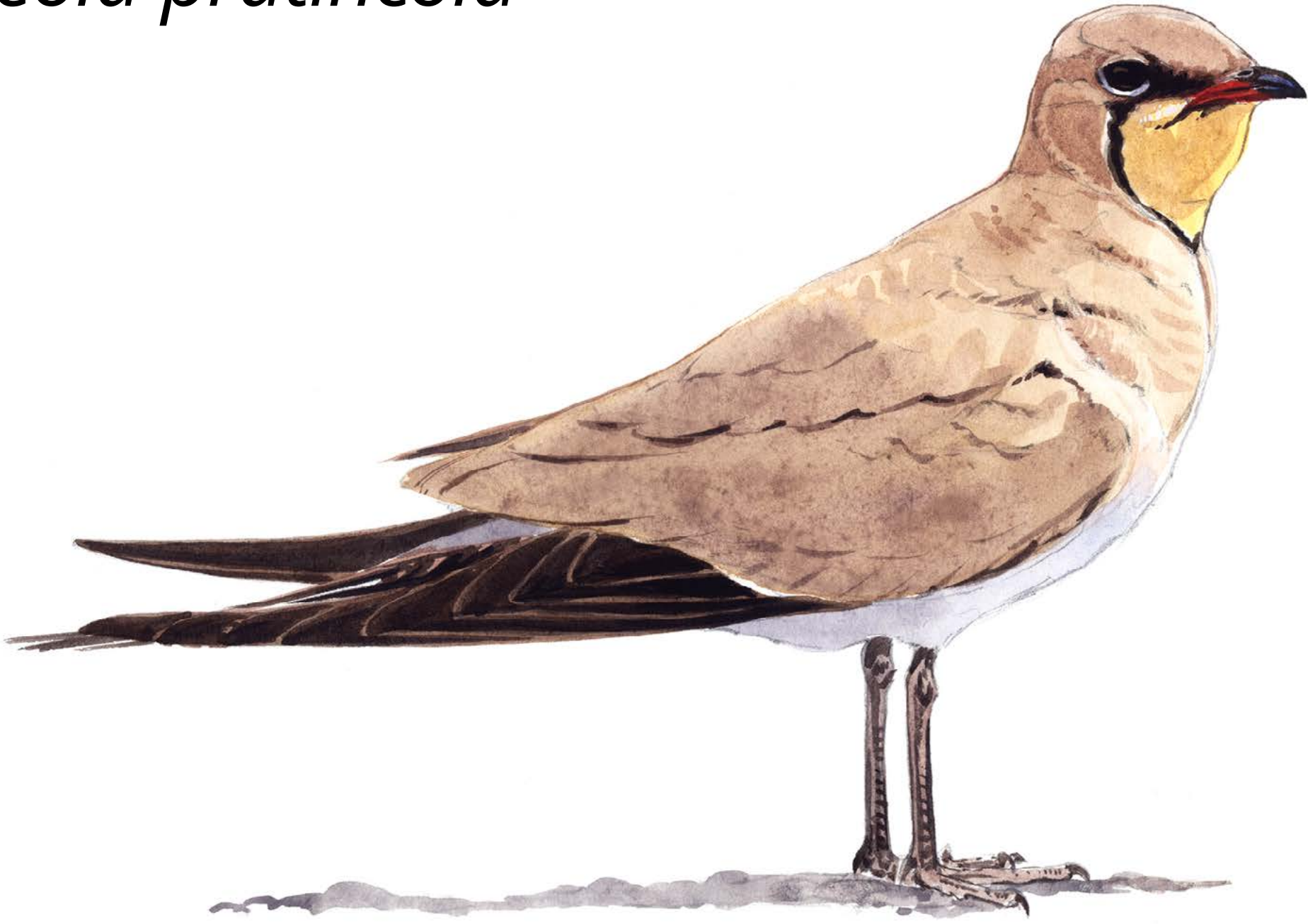
Torpe volador, el mayor de los rálidos europeos alcanza 50 cm de longitud y 100 cm de punta a punta de sus alas. Luce un llamativo plumaje azul metalizado, blanco bajo la cola, y un pico y patas rojo carmesí. La destrucción de humedales y su caza lo confinó a las marismas del Guadalquivir, pero gracias a su protección y capacidad de colonización ha vuelto a muchos aguazales. Es omnívoro y trepa por tallos y cañas.





CANASTERA

Glareola pratincola



Limícola de 25 cm, conocida como “cagazo” porque cuando está echada recuerda a una boñiga de vaca, inverna en África y regresa al estuario en verano para criar. Es parda olivácea, más clara por abajo y con un babero crema limitado por negro. En vuelo parece una golondrina gigante, con su cola partida en dos. En grupos bulliciosos, busca zonas elevadas en el humedal donde cazar insectos voladores, moscas, mosquitos y polillas.



CERCETA PARDILLA

Marmaronetta angustirostris



Residente y de 40 cm, es el pato más amenazado de Europa debido a la pérdida de humedales, cambio climático y furtivismo. Prefiere aguas salobres y caños, y cría y puede ser vista en Trebujena, en el estero de Manegodor y codo de la Esparraguera, en Brazo del Este y en las salinas de Bonanza. Plumaje pardo con motas claras, antifaz y pico oscuros, y en primavera los machos lucen un moño detrás de la cabeza.



CIGÜEÑUELA COMÚN

Himantopus himantopus

Conocida popularmente como “patislargas o cigüñuela”, es una de las limícolas más habituales del estuario. Residente e invernante, mide 33 cm, su plumaje es blanco y negro, y con sus largas patas rojas o rosadas parece una pequeña cigüeña. Frecuenta zonas húmedas poco profundas: arrozales, esteros, lucios, marismas y salinas, donde rebuscar en el barro gusanos, insectos, larvas y moluscos, con su largo pico negruzco.





CORMORÁN GRANDE

Phalacrocorax carbo

Ave marina grande de entre 85 y 100 cm, invernante y habitual en áreas costeras que frecuenta masas de agua dulce: lucios, marismas, lagunas y embalses. Su plumaje es negro o pardo oscuro, salvo la garganta y mejilla blancas. Tiene largos el cuello y pico, que es amarillo y ganchudo en la punta. Suele estar en posaderos con las alas abiertas para secarse, buen nadador y buceador, come peces y algunas algas y crustáceos.





ESPÁTULA COMÚN

Platalea leucorodia

Ave zancuda residente e invernante escaso. Mide 85 cm, es blanca y con pico oscuro, acabado en amarillo y forma de espátula, que usa para atrapar pececillos, renacuajos, crustáceos, moluscos, insectos y lombrices. En verano los adultos presentan un largo moño amarillo. Puede comer en vuelo o posada en un árbol que usa como pajarera. Cría en colonias y la más importante de España está en las marismas del Guadalquivir.





FLAMENCO COMÚN

Phoenicopterus roseus

Ave zancuda residente e invernante, esbelta y elegante de 1,5 m. Visita cualquier masa de agua y prefiere arrozales y marismas. Cría en nidos coloniales de barro y nace con plumón blanco grisáceo, que transforma en un traje rosáceo gracias al consumo del crustáceo *Artemia salina*, que encuentra pisoteando el fondo del agua con sus largas patas rosas y filtrando con su pico curvado y provisto de cerdas a modo de colador.





FOCHA COMÚN

Fulica atra



Ave residente e invernante de unos 40 cm que frecuenta zonas con agua suficiente para bucear y alimentarse de plantas acuáticas sumergidas. En invierno se reúne en grandes bandos. Conocida localmente como “gallineta”, es un ave común y fácil de identificar: totalmente negra, salvo el escudete frontal de color blanco. Su dieta es omnívora e incluye plantas acuáticas, semillas, invertebrados y hasta renacuajos.



GARCETA COMÚN

Egretta garzetta



Garza residente e invernante de mediano tamaño, entre 55 y 65 cm. Tiene un plumaje blanco níveo y largos y negros el pico y las patas, y muy largos y amarillos los dedos. Presente en arrozales, lagunas y marismas someras, caza caminando y al acecho: anfibios, pececillos, reptiles, crustáceos, gusanos e insectos. Nidifica en colonias mixtas con otras garzas, en las ramas de árboles y arbustos, y cerca del agua.



GARZA REAL

Ardea cinerea

La mayor garza europea es esbelta y mide entre 80 cm y 1 m. Residente e invernante, puede volar o estar posada en cualquier parte de la marisma. Tiene un plumaje blanco-grisáceo y un pico afilado como un puñal y eficaz para cazar ranas, peces, insectos y roedores.

Por su adaptación a cualquier medio y alimento, sus poblaciones aumentan y las garzas reales del norte de Europa invernan en el estuario del Guadalquivir.

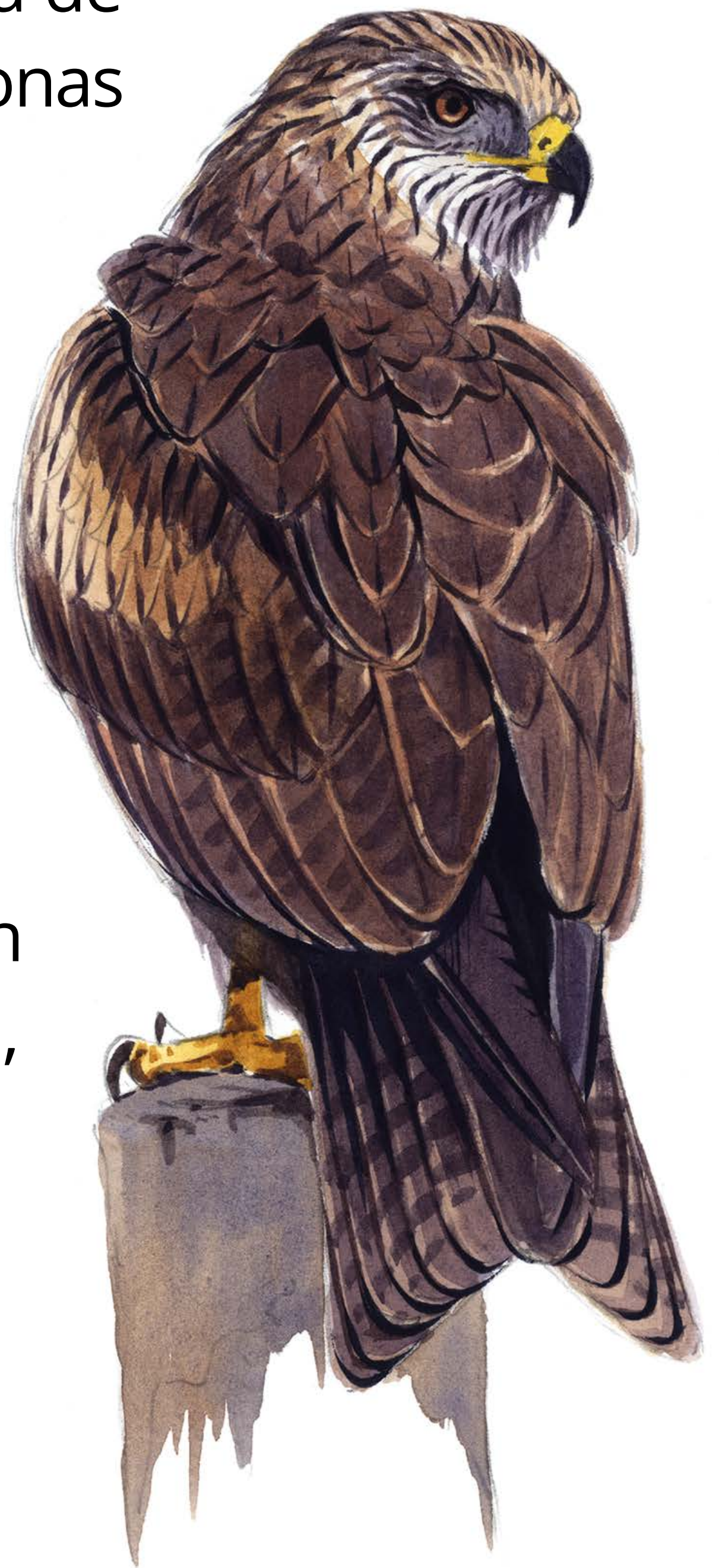




MILANO NEGRO

Milvus migrans

Ave rapaz estival y gregaria de 50-60 cm que habita en zonas forestales y sobrevuela la marisma migrando o buscando comida: carroñas, basuras, pájaros, topillos, peces o insectos. En vuelo son características sus alas largas y oscuras, y su cola ahorquillada. Anida en árboles y lugares elevados, como torres de vigilancia, y en migración se reúnen miles en el Estrecho para cruzar a África en condiciones atmosféricas propicias.





MORITO COMÚN

Plegadis falcinellus

Ibis residente y colonial de entre 55 y 65 cm que visita zonas de marisma y palustres donde hallar alimento con su pico recurvado hacia abajo: crustáceos, moluscos, gusanos e insectos. Plumaje pardo oscuro con reflejos purpúreos y verdosos. Ahora abundante, estuvo al borde de su extinción en el estuario hasta que en 1998 regresó de forma natural y hoy son frecuentes sus bandos hacia o desde los dormideros.



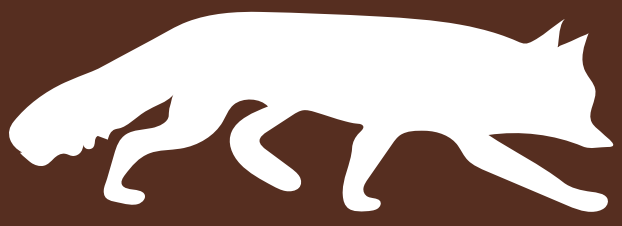


PAGAZA PIQUIRROJA

Hydroprogne caspia

Charrán invernante grande, de entre 48 y 56 cm y hasta 140 cm de punta a punta de sus alas, corpulenta y con un robusto pico de igual tamaño que la cabeza y de color rojizo muy vivo en las adultas y anaranjado en las juveniles. Al estuario llegan pagazas que crían en las colonias escandinavas del Mar Báltico. Verla pescar es un verdadero espectáculo y, en vuelo, sus aleteos son potentes, lentos y pausados.



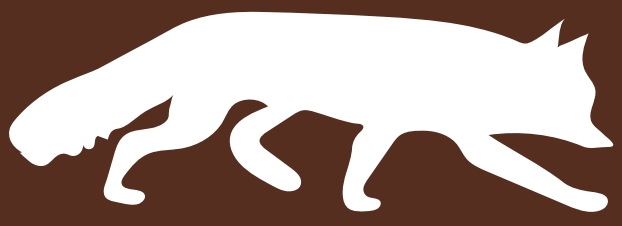


NUTRIA EUROPEA

Lutra lutra



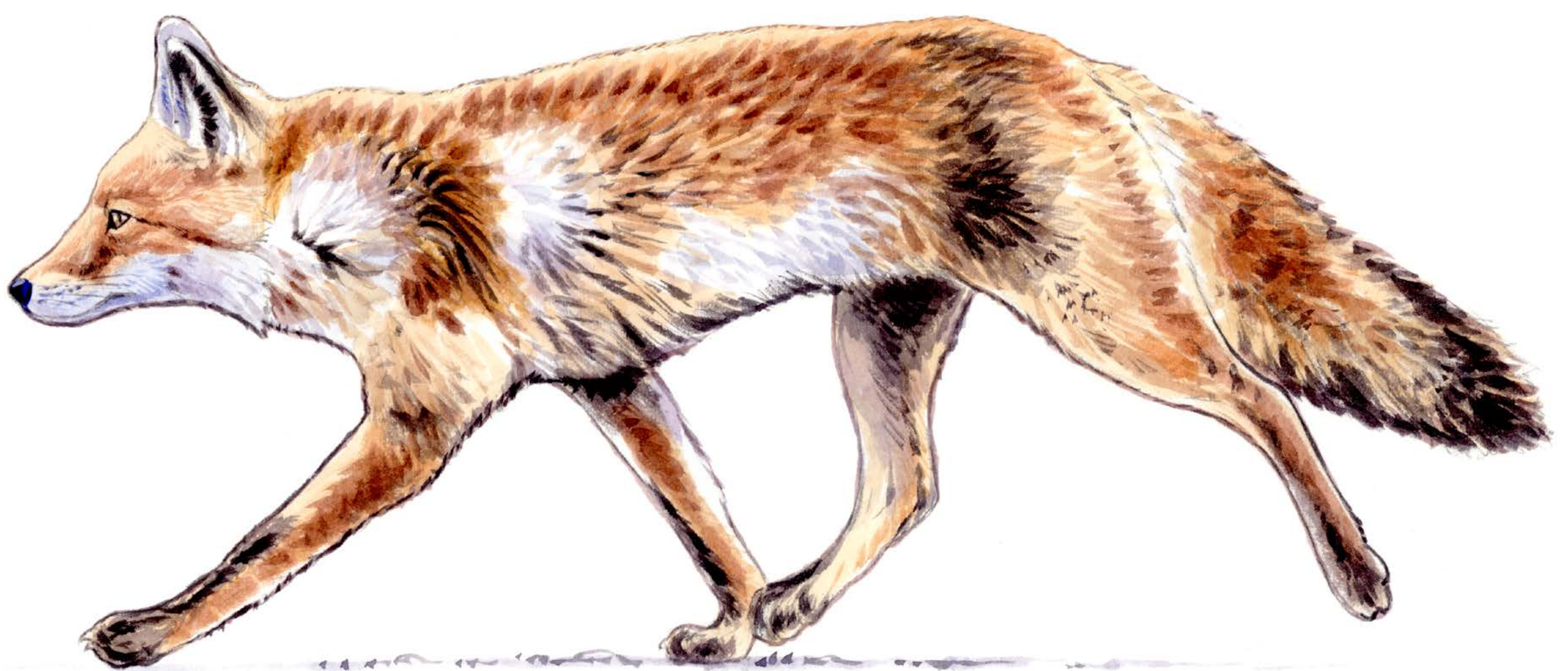
Mide entre 60 y 75 cm y pesa de 4 a 9 kilos. Su hábitat es acuático, donde se alimenta de crustáceos, peces y cangrejos. Sus excrementos son detectables por su fuerte olor a pescado y crustáceos. Por su persecución y caza, y la destrucción y contaminación de sus hábitats, sus poblaciones entraron en declive, pero en la actualidad es una especie en auge y está presente en muchos cursos de agua permanentes.



ZORRO

Vulpes vulpes

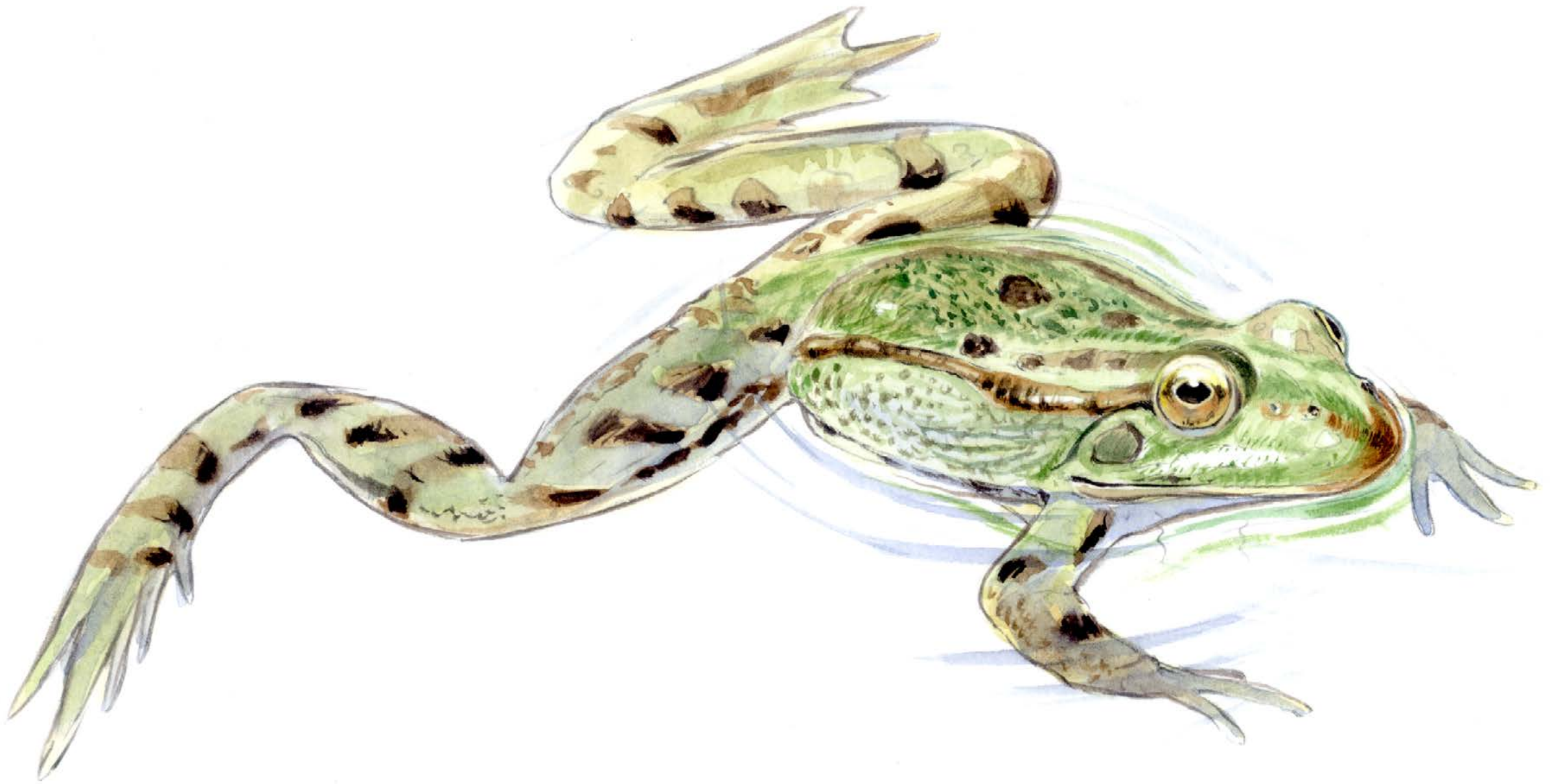
Mide entre 65 y 80 cm y pesa entre 5 y 8 kilos. Su pelaje es cobrizo y tiene una larga y ancha cola con punta blanca, de igual color que el pecho. Es uno de los mamíferos más abundantes y oportunistas del estuario. Frecuenta cualquier hábitat, preferentemente terrestre: cultivos, bosques, marismas, incluso pueblos, donde puede depredar sobre pollos de flamencos y patos, pequeños mamíferos, conejos o rebuscar en basuras.



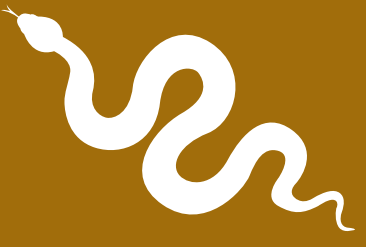


RANA COMÚN

Pelophylax perezi



Saltarina y buena nadadora. Esbelta, con patas alargadas y piel lisa, suele ser verde con manchas negras y alcanzar 11 cm de longitud. Los dedos de las patas traseras están unidos por membranas muy desarrolladas que facilitan la natación. Deposita sus huevos en montoncitos en el fondo de charcas y en orillas de ríos y humedales, y de ellos nacen renacuajos verdes y jaspeados, con una cola acabada en punta.



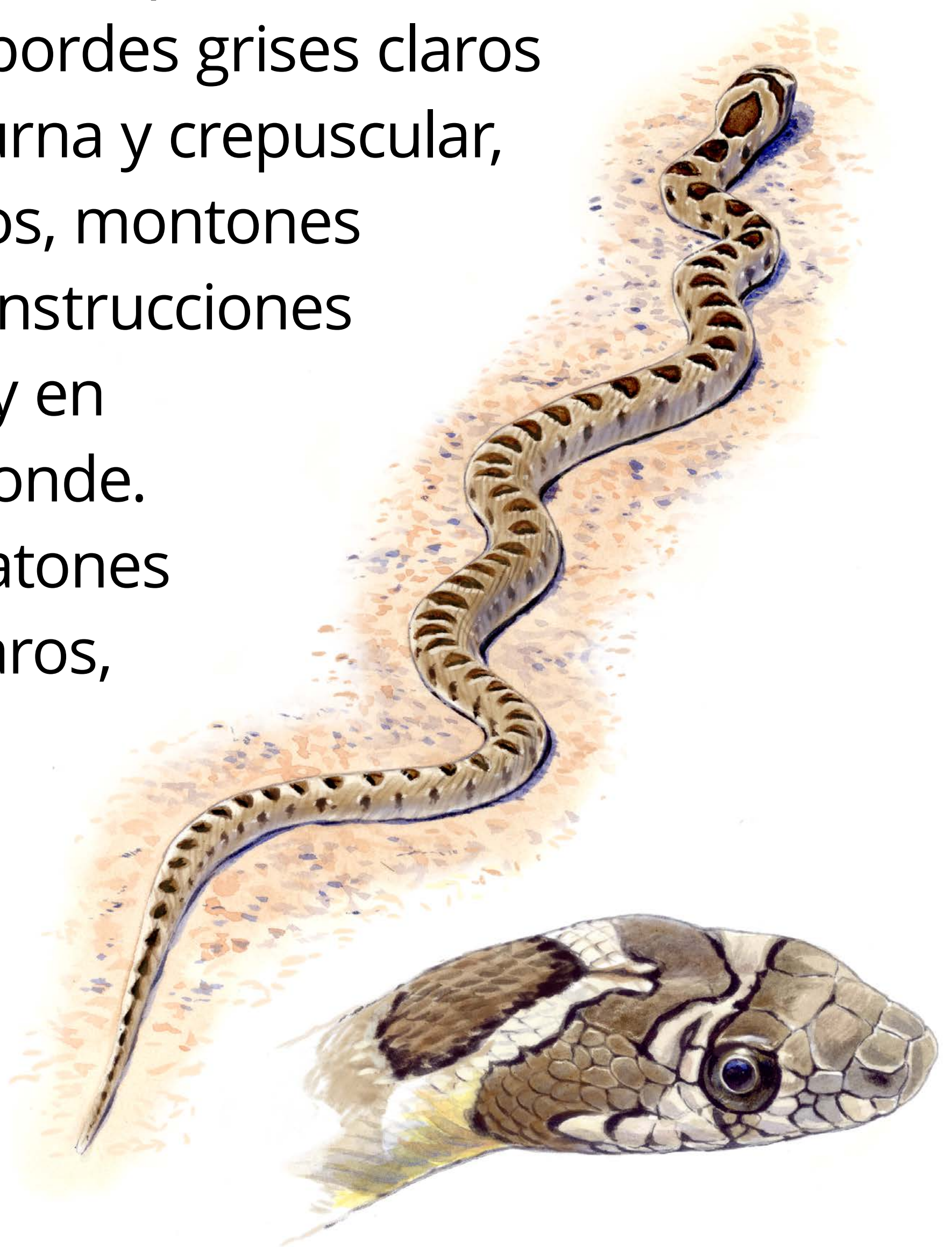
CULEBRA DE HERRADURA

Hemorrhois hippocrepis

Mide entre 1 y 1,3 metros, es una de las culebras más comunes y recibe su nombre por una mancha en su cabeza con forma de herradura.

A lo largo de su cuerpo luce rombos marrones con bordes grises claros o amarillos. Diurna y crepuscular, frecuenta muros, montones de piedras y construcciones abandonadas, y en invierno se esconde.

Caza topillos, ratones y pollos de pájaros, y es inofensiva para la especie humana.

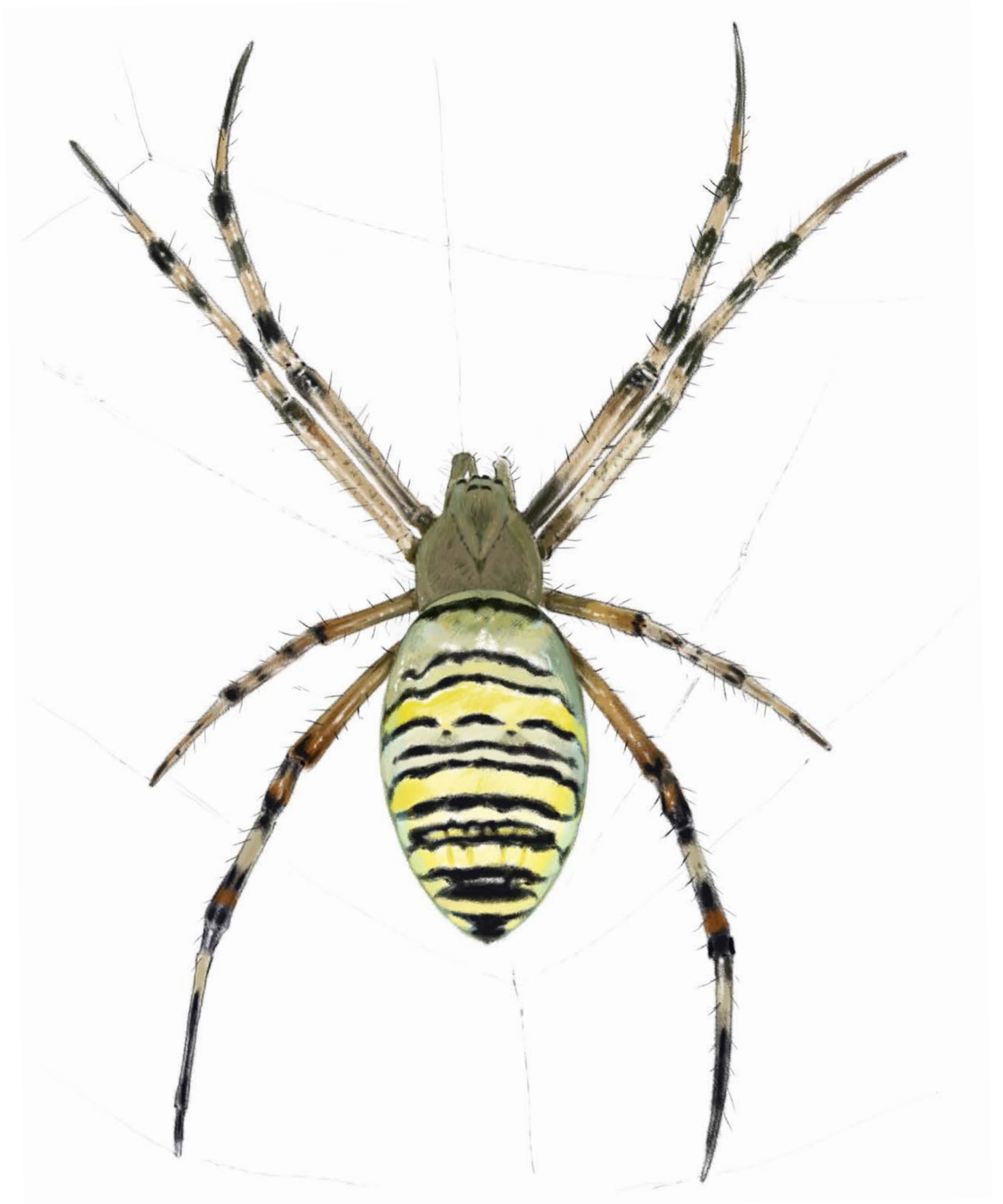




ARAÑA TIGRE

Argiope trifasciata

Muy común en jardines, cultivos y en espacios naturales terrestres. Las hembras alcanzan los 25 mm, mientras que los machos son más pequeños y no superan los 6 mm. Recibe ese nombre porque en su cuerpo y patas están dibujadas unas bandas amarillas, blancas y negras, similares a las del tigre. Su tela es vertical y robusta, con una característica línea blanca hacia el centro, tejida en forma de zig-zag.





CAMARÓN

Palaemon longirostris
y *P. varians*



Crustáceo nadador que mide entre 4 y 7 cm. Las dos especies más abundantes son el camarón de río (*Palaemon longirostris*), que elige las aguas dulces del río Guadalquivir, lucios y balsas; y el camarón de estero (*P. varians*), que prefiere aguas más salobres de esteros, marisma y caños. Son muy apreciados en la gastronomía local y por muchas especies de aves. Ambos están amenazados por el camarón oriental japonés, especie exótica invasora.

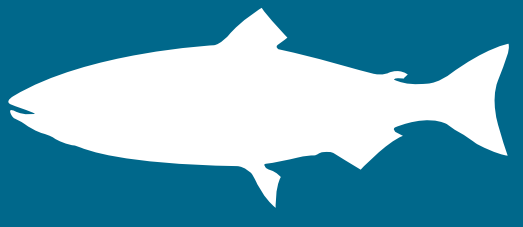


MARIPOSA MACAÓN

Papilio machaon

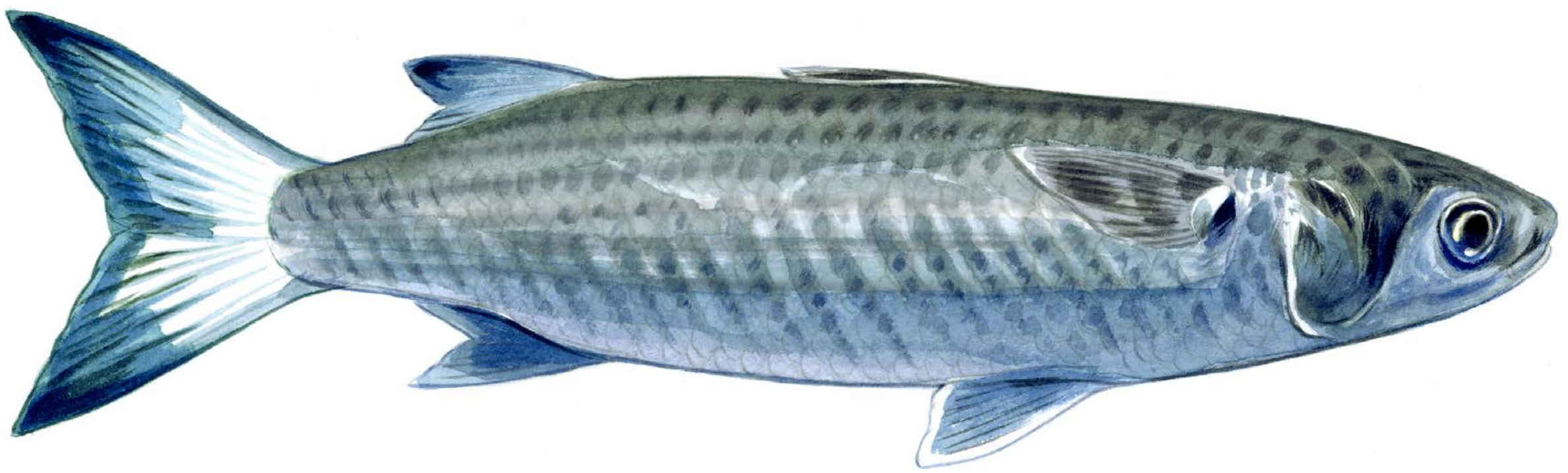
Hermosa mariposa que mide entre 6 y 9 cm y puede ser observada en cualquier zona donde haya hinojo salvaje, zanahoria silvestre o ruda común. Luce llamativos colores: amarillo, negro, naranja, azul y verde, en su fase de oruga y en la de imago adulto, que tiene dos ramificaciones al final de la cola de sus alas. Cada año se desarrollan hasta cuatro generaciones: finales de febrero, junio, la más numerosa en agosto y octubre.



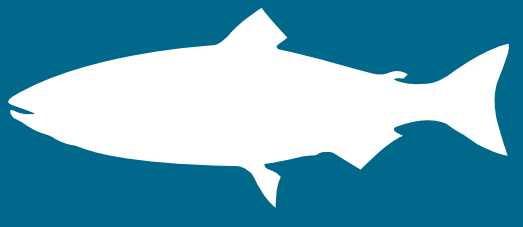


ALBUR o LISA

Liza ramada o *Chelon ramada*



Pez migrante, fusiforme y alargado de 60 cm, carnívoro y detritívoro, que vive en aguas salobres del Guadalquivir y su desembocadura, donde se reproduce desde agosto a noviembre, y es entonces cuando jóvenes y adultos regresan al río y lagunas costeras. Pertenece a la familia de los Mugílidos, que incluye cinco especies que localmente se conocen como albures o lisas, muy apreciadas en la gastronomía local.

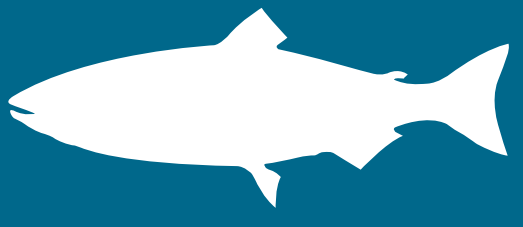


ANGUILA

Anguila anguila

Pez cilíndrico y alargado de hasta 1,5 m con apariencia de serpiente. Muy apreciada en gastronomía y en peligro de extinción por fragmentación de los ríos, sobrepesca y furtivismo. Ojos pequeños y escamas imbuidas en su piel resbaladiza recubierta de mucosa. Habita cursos de agua sin barreras. Los adultos migran al Mar de los Sargazos para reproducirse y morir, y sus crías (larvas) llegan a Europa con las corrientes, entrando en los ríos como angulas de 65 a 70 mm.

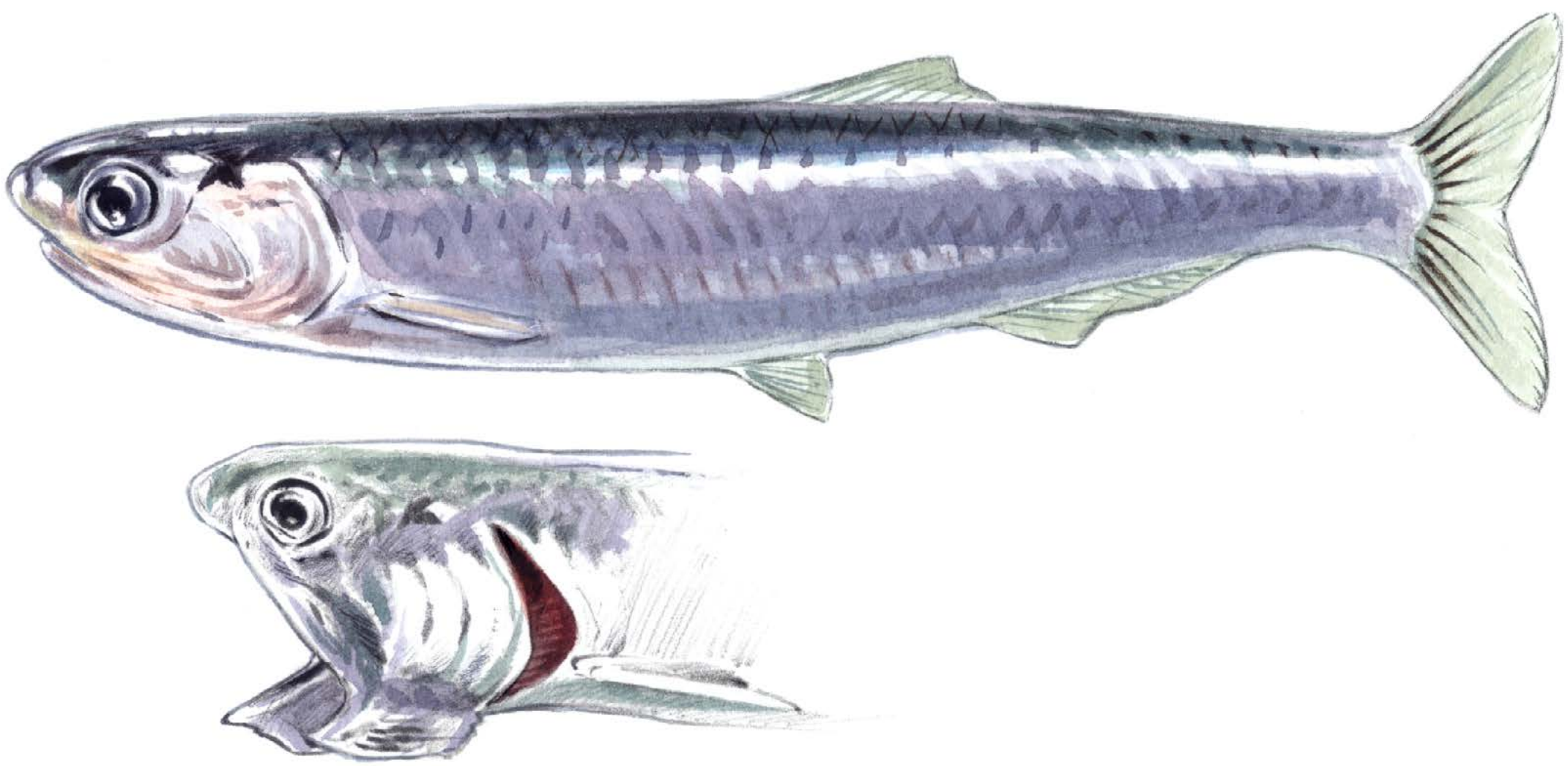


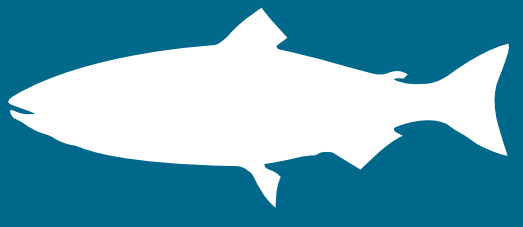


BOQUERÓN

Engraulis encrasicolus

Con hasta 20 cm, es probablemente el pez más abundante en el estuario, debido a la gran cantidad de juveniles (de 9 a 60 mm) que buscan refugio en sus aguas. Apreciado en gastronomía, los adultos habitan la desembocadura del Guadalquivir, costa de Doñana y Golfo de Cádiz, y frecuentan las aguas del estuario en verano, cuando sube la salinidad. Se reproducen en dos momentos: final de primavera y final del verano.



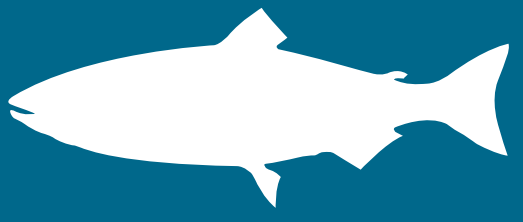


RÓBALO o LUBINA

Dicentrarchus labrax



Pez fusiforme, plateado y alargado, de 40 a 70 cm, ligeramente comprimido en los costados. Presenta una línea lateral que une la parte superior de las branquias con la aleta caudal. Es un excelente indicador de la calidad de los ecosistemas marinos costeros y puede ser observable desde la superficie. Habita en la desembocadura del Guadalquivir y en las costas rocosas de los arenales. Es rápido, gregario y carnívoro.



SALINETE o FARTET ANDALUZ

Aphanius baeticus



Endemismo andaluz con machos azulados y menores que las hembras grisáceas, que no llegan a 5 cm. En peligro de extinción y casi desaparecido en la marisma, habita charcas, canales de riego, lagunas litorales, salinas y desembocadura del río: arroyos como el Salado de Lebrija-Las Cabezas, salinas de Bonanza o lagunas del Hondón y Santa Olalla en Doñana. Busca refugio en orillas y come larvas de mosquitos, crustáceos y plantas acuáticas.

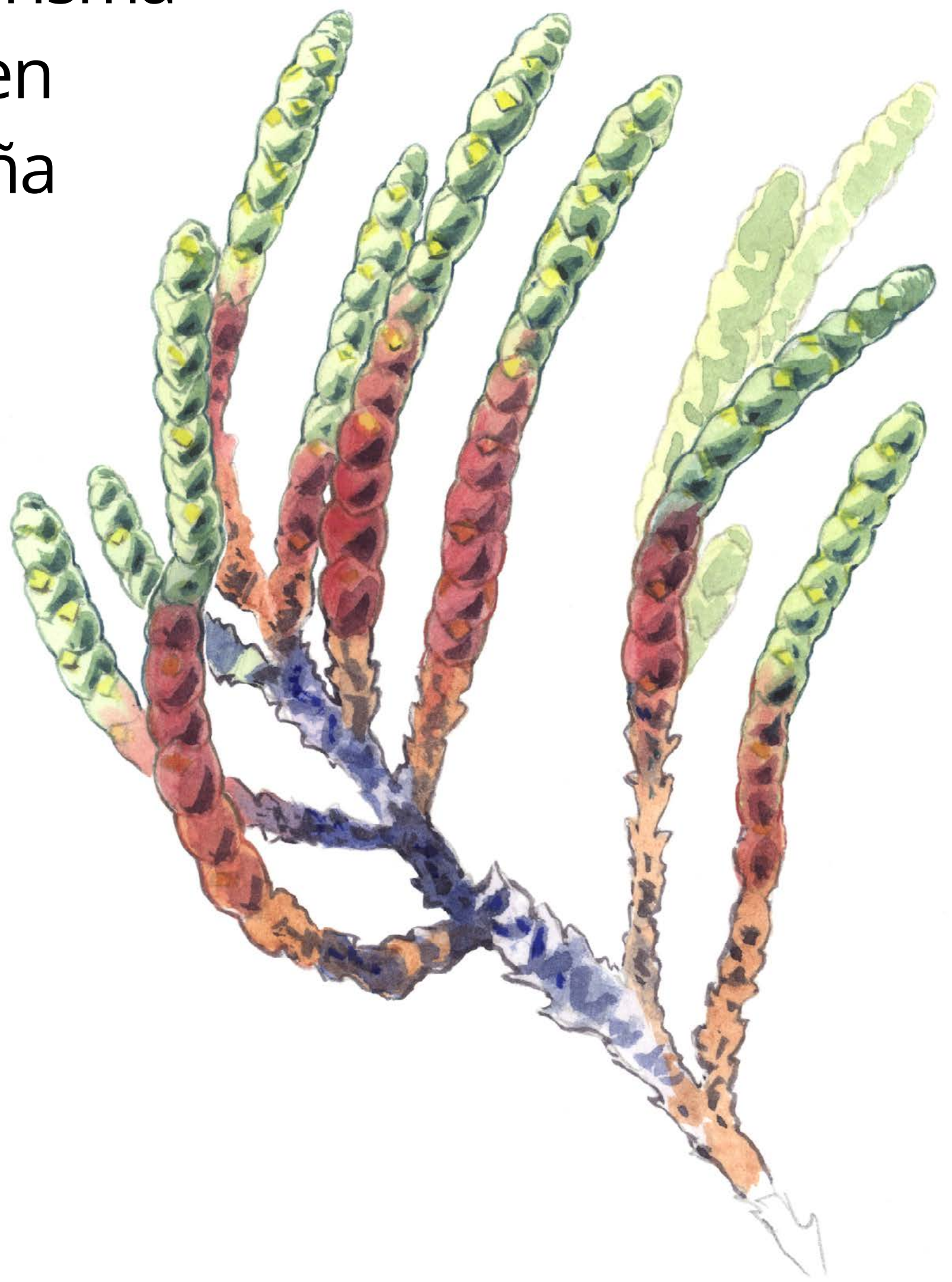


ALMAJO, ARMAJO, SAPINA o JABONERA

Arthrocnemum macrostachyum

Planta suculenta, halófila (amante de la sal) y arbustiva de hasta 1,5 m, con tallos articulados por segmentos carnosos, verdes o rojizos. Echa raíz en zonas costeras: estuario, marismas, saladares y salinas, sobre todo en las partes más elevadas de la marisma

y en suelos ricos en sales. Se acompaña de otras halófilas, como el saladillo o "armajo", que también es el nombre popular de la marisma salada arbustiva.





CASTAÑUELA

Bolboschoenus maritimus

Planta herbácea de 15 a 50 cm típica de la marisma de agua dulce, conocida como marisma de castañuela, presente allí donde hay aportes permanentes de agua dulce. Su tallo subterráneo o rizoma es el alimento base de los ánsares invernantes en Doñana; es duro y, para molerlo, vuelan a las dunas donde ingerir arena. Los techados tradicionales de las chozas marismeñas se construían a base de esta planta.





RANÚNCULO

Ranunculus peltatus

Planta herbácea de hasta 30 cm, que tiene hojas laminares cespitosas y de pequeño tamaño, que forma una pequeña alfombra vegetal que cubre el agua. Presente en multitud de zonas con aguas dulces o salobres, ya sean corrientes o estancadas, estacionales o permanentes. En primavera se reproduce mediante flores de cinco pétalos blancos y centros amarillos que cubren las aguas con un vistoso manto blanco.





SALADILLO, ARMAJO o SOSA

Suaeda vera

Planta halófila (amante de la sal) y arbustiva, de hasta 1 m de altura, con frecuencia de apariencia rojiza, muy ramificada y con tallos cubiertos de pequeñas hojas carnosas. Característica de la marisma salobre, puede ser vista en el estuario, marismas, saladares y salinas. Suele estar asociada al almajo y otras plantas halófilas que conforman la marisma salada arbustiva, conocida popularmente como "armajo".





TARAY o TARAJE

Tamarix sp.

Arbusto de entre 1 y 3 m, y excepcionalmente hasta 6 m. Sus hojas son muy pequeñas, casi como plumas, y tienen escamas pequeñas, ovaladas y acabadas en punta; acumulan sal y en la noche la expulsan por sus poros. Flores agrupadas en racimos cilíndricos de color blanco rosado. Requiere mucha luz solar y suelos algo húmedos y permeables, está adaptado a terrenos húmedos, encharcados, arenosos y con elevada concentración de sales.





AZOLLA

Azolla filiculoides

Helecho de agua exótico invasor originario de Sudamérica que alcanza entre 2,5 y 10 cm por unidad, y que está ocasionando graves problemas en los ecosistemas acuáticos, dulces y salados. Con sus hojas ovaladas y carnosas de alrededor de 1 mm, cubre la superficie del agua como un tapiz impidiendo la entrada de luz y la fotosíntesis de las plantas acuáticas autóctonas. Es utilizado como ornamento en acuarios y de ahí fue liberado.

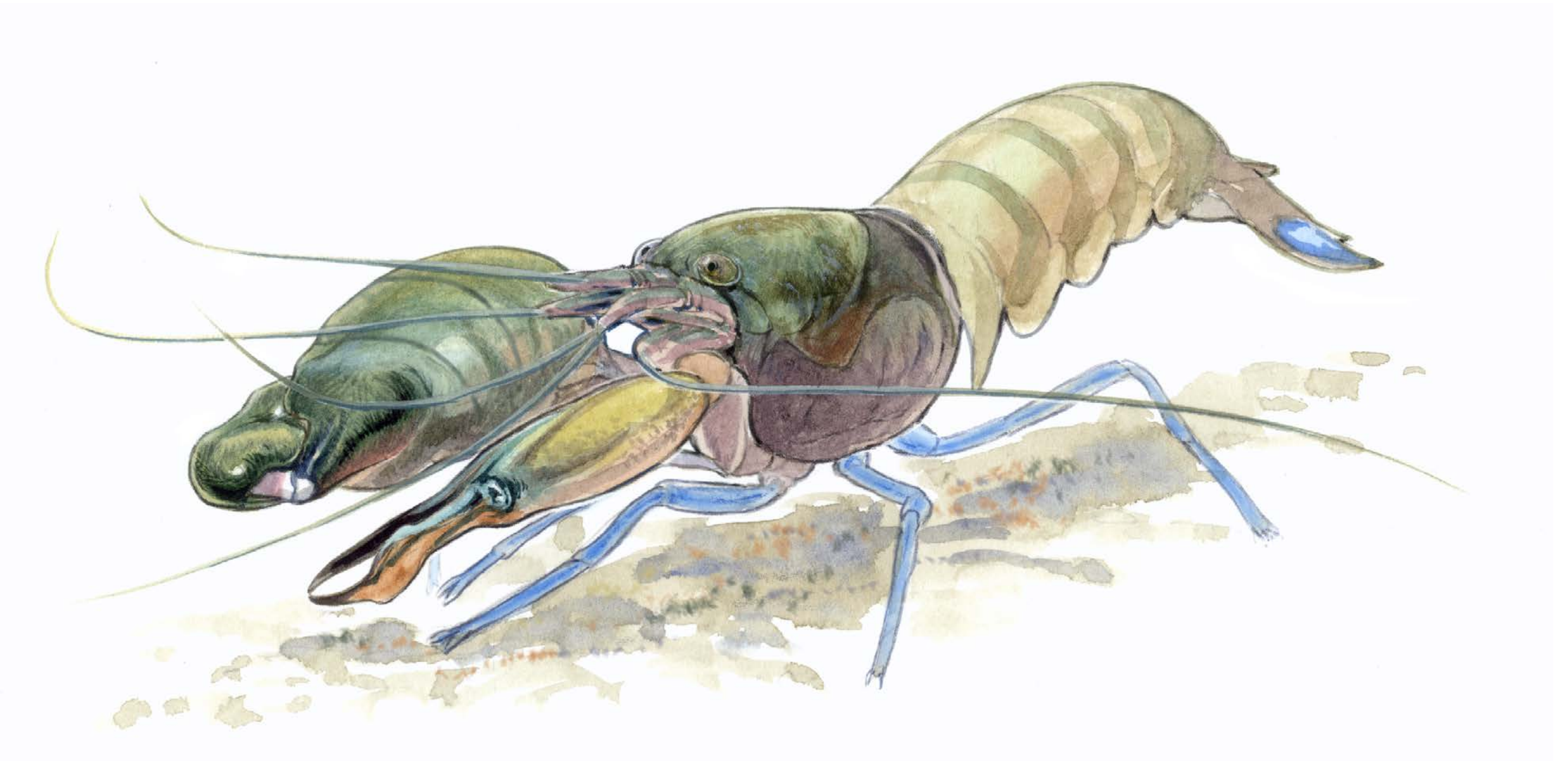




CAMARÓN PISTOLA

Alpheus qatari

Pequeño crustáceo exótico invasor de 5 cm, originario de Catar y del género *Alpheus sp.*, que reúne al mayor número de especies de gambas conocidas: más de 250. Presenta pinzas asimétricas, una desproporcionadamente mayor que la otra con la que produce un potente chasquido que usa como método de caza, generando una burbuja que libera un potente sonido, similar a una onda de choque, que aturde o mata a su presa.





CANGREJO AZUL

Callinectes sapidus

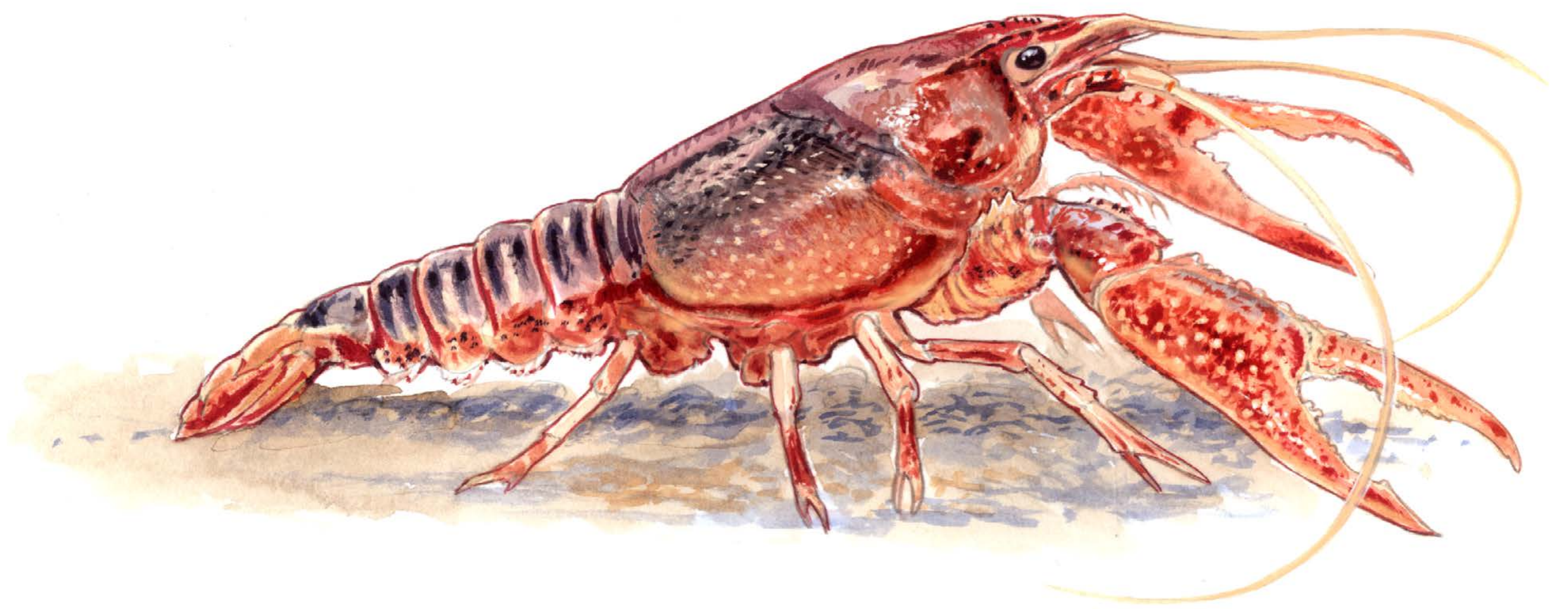
Crustáceo exótico invasor de gran tamaño que mide hasta 23 cm y es originario de estuarios y lagunas salobres costeras americanas, de Nueva Escocia al Golfo de México. Muy apreciado en gastronomía por su carne dulce y tierna, su nombre científico significa “nadador bello y sabroso”. Puede verse en cualquier curso de agua, es más fuerte que el cangrejo rojo y numerosas nasas de pesca han sido destrozadas por sus pinzas.





CANGREJO ROJO

Procambarus clarkii



Crustáceo exótico invasor de agua dulce de hasta 10 cm introducido en 1974 desde EE. UU. Muy apreciado a nivel gastronómico, especialmente en la zona marismera de Isla Mayor. Es muy agresivo y además de competir con el cangrejo de patas blancas, prácticamente extinto en las marismas del estuario, también ha aniquilado a muchas poblaciones de anfibios.



FÚNDULO

Fundulus heteroclitus

Ciprínido exótico invasor originario del este de Norteamérica que mide entre 10 y 15 cm. Los machos son menores que las hembras y tiene gruesas bandas transversales en sus costados. Vive en aguas dulces, salobres o hiperhalinas. Muy gregario, puede formar densos cardúmenes que buscan pequeños animales y algas. Cría entre abril y junio, y es responsable de la casi extinción del fartet andaluz en Doñana.



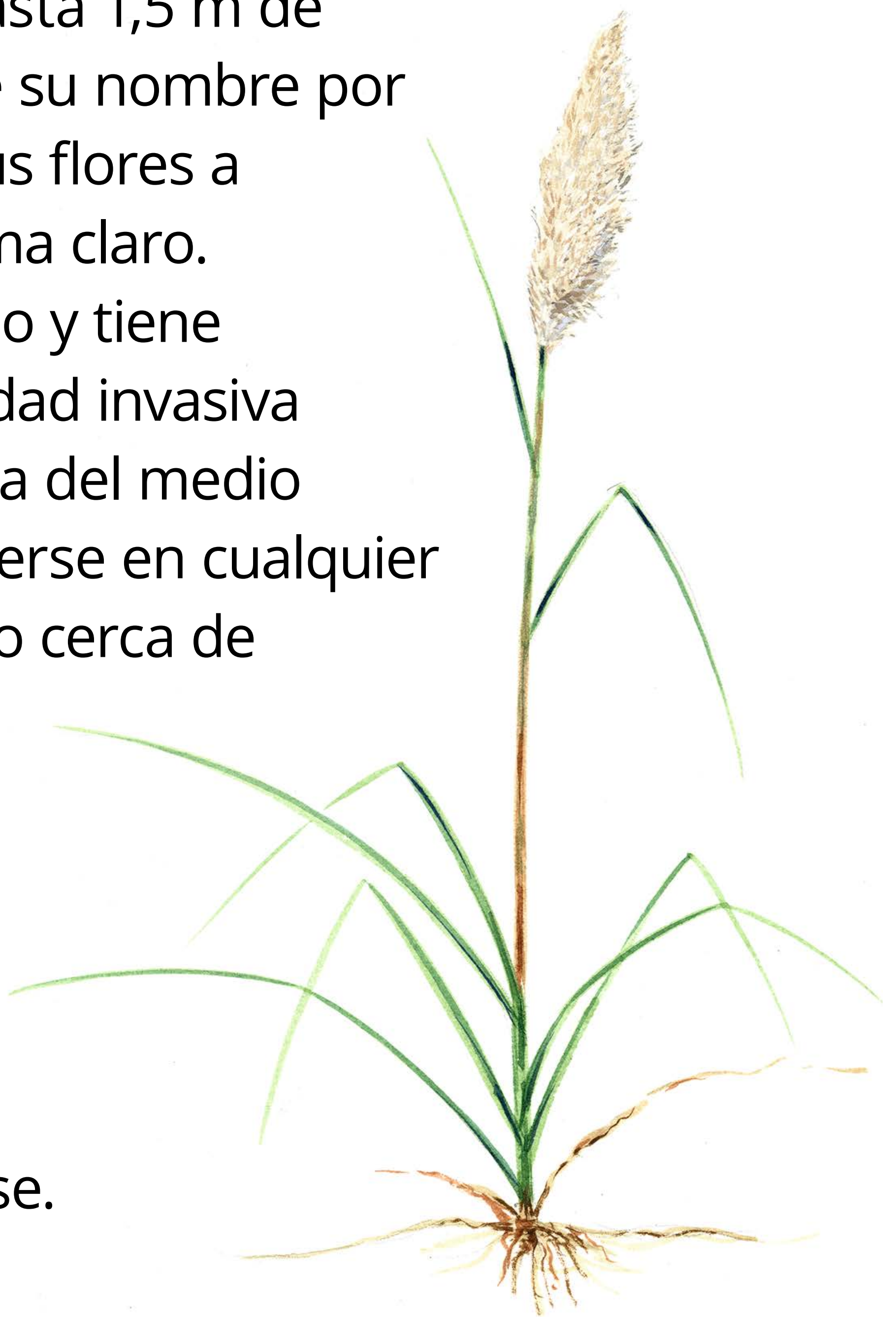


PLUMERO o CARRIZO DE LA PAMPA

Cortaderia selloana

Planta herbácea exótica invasora de 3 a 4 m de altura originaria de Sudamérica. Tiene hojas arqueadas de hasta 1,5 m de longitud y recibe su nombre por la similitud de sus flores a un plumero crema claro.

Florece en verano y tiene una gran capacidad invasiva y transformadora del medio natural. Puede verse en cualquier parte, sobre todo cerca de jardines donde, a pesar de ser una planta ornamental de gran porte y belleza, no debería usarse.



Textos: Isaac Vega

Revisión técnica: Jorge Bartolomé, Juanjo Carmona, David Ciudad y Teresa Gil

Coordinación: Amalia Maroto

Ilustraciones: Francisco J. Hernández / Avestrazos

Maquetación: Otro tipo con gafas

Esta publicación ha contado con el apoyo del Plan Allen de IKEA®, que contribuye a la restauración de la biodiversidad en Doñana.

© Texto: 2024, WWF España

© 1986 Logotipo del Panda de WWF-World Wide Fund for Nature (Inicialmente World Wildlife Fund).

® “WWF” es Marca Registrada de WWF.

WWF España, Gran Vía de San Francisco 8-D, 28005 Madrid.

Tel.: 91 354 0578. Email: info@wwf.es

WWF es una organización internacional no gubernamental fundada en 1961 y creada en España en 1968.

Nuestra misión es detener la degradación del entorno natural del planeta y construir un futuro en el que las personas vivamos en armonía con la naturaleza a través de conservar la diversidad biológica mundial, asegurando que el uso de los recursos naturales renovables sea sostenible y promoviendo la reducción de la contaminación y el consumo excesivo.

Más información en: wwf.es

Síguenos en: